

立法院第 9 屆第 2 會期第 6 次會議紀錄

繼續開會

時 間 中華民國 105 年 10 月 18 日（星期二）上午 9 時

地 點 本院議場

主 席 蘇院長嘉全

蔡副院長其昌

秘 書 長 林志嘉

副秘書長 高明秋

主席：現在繼續開會，對行政院院長施政報告繼續質詢，今天進行立法委員個人質詢交通組之詢答。

吳委員琪銘的書面質詢請行政院以書面答復，並列入紀錄、刊登公報。

吳委員琪銘書面質詢：

壹、清水交流道

一、國道 3 號高速公路在土城區內現有兩處交流道：中和及土城。相距約 7 公里（中和交流道 35K+900、土城交流道 42K+600）。按照增設交流道申請審核作業要點：交流道間距標準 2 公里。本次建議增設交流道案之位置規劃在「土城清水」，完全符合作業要點。如圖 1

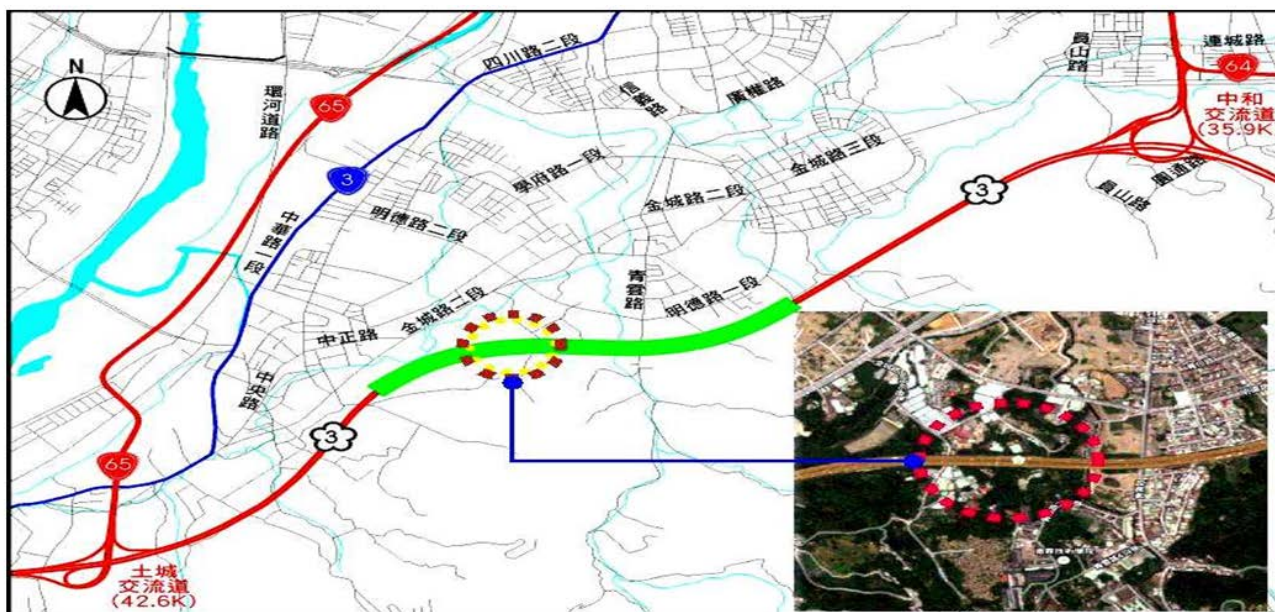


圖 1 資料來源：新北市交通局，《國道 3 號增設清水交流道可行性研究》CH4

二、強烈需要增設清水交流道三大理由：

(一)人口、汽車數量逐年遞增

新北市升格直轄市後，溪南地區的人口數持續成長，新北市政府民政局提供的人口統計數據顯示，105 年 9 月止，土城區人口數 238,331 人、中和區 414,220 人、板橋 552,317 人，已超過

120 萬！未來仍呈成長趨勢。可預見該區交通運輸需求量絕對持續向上！

當區車輛數至 105 年 9 月止，單新北溪南地區登記輛數就有 26 萬 2,076 台（土城 5 萬 4,207、板橋 11 萬 7,686、中和 9 萬 0,183）。和 101 年 9 月相比（25 萬 1354 台），增加 1 萬多輛，按此趨勢發展，原有的中和以及土城交流道絕對無法負擔愈來愈大的車流量。

（二）土城醫院

土城清水地區已經由長庚醫院進行「土城醫院 BOT 案」（2015 年 12 月 28 日動土，預定 2020 年 7 月完工）。完成後有 1 千病床，是溪南地區重要的教學醫院。若是等到土城醫院建設完成之後，才考慮到為了因應人口成長和車流量增加等問題，提出新增交通運輸系統和路線的應變計劃，反而是製造更多的不便利，況且考慮到治療和搶救傷患的時效性和急迫性，更應該及早規劃能夠順利到達醫院的交通路線。

（三）土城都市計畫、暫緩發展區及市地重劃

土城彈藥庫基地距離捷運土城站只有 200 公尺，鄰近就是土城區公所行政中心，是土城市中心，整體開發為機關用地、公園綠地、住宅及商業區使用，計畫面積有 162.02 公頃，如圖 2

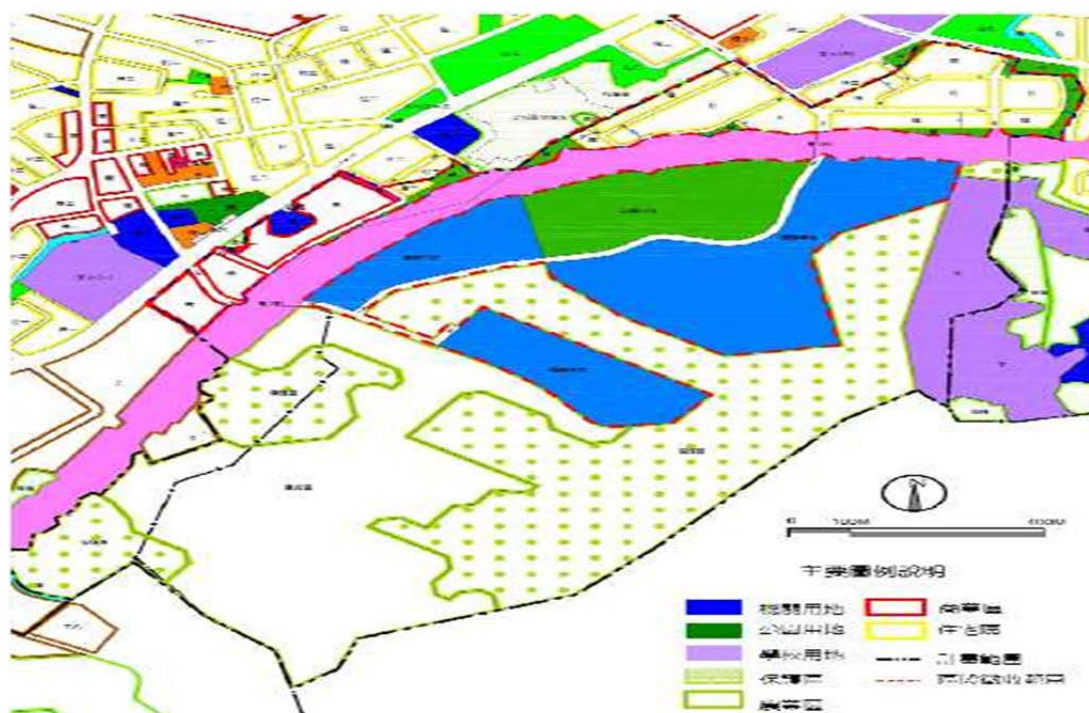


圖 2 資料來源：新北市交通局，《國道 3 號增設清水交流道可行性研究》CH2

另外，土城暫緩發展區及市地重劃案，計有 45.49 公頃，規劃有：住宅區、商業區等等，預將吸引更多的固定居民及商業人潮。範圍內更搭配公共設施、道路、公園綠地、人民廣場、國民中學、停車場等等達 16.32 公頃。多元化的生活商圈一旦建立，更期待交通建設來因應、疏解交通流量。目前中和、土城兩交流道幾乎處於壅塞狀況，根本無力承受未來的需求！增設清水交流道是必需的方向！

三、強烈要求：

(一)高公局七月在初核後，退請新北市再提可行性評估報告，主要爭點在：「與萬大捷運線需合併考量」。先釐清如下：

1. 清水交流道預定規劃方案：匝道出口連結金城路，見圖 3：



圖 3 資料來源：新北市交通局，《國道 3 號增設清水交流道可行性研究》CH4

2. 新北市捷運局規劃之萬大線：

交流道匝口大約在「LG010（金城路、立德交口）／LG11（金城路、中華路交口）」兩預定站之間。萬大線自靠近 LG10 站的中正國中附近從地下化改走「高架」，見圖 4

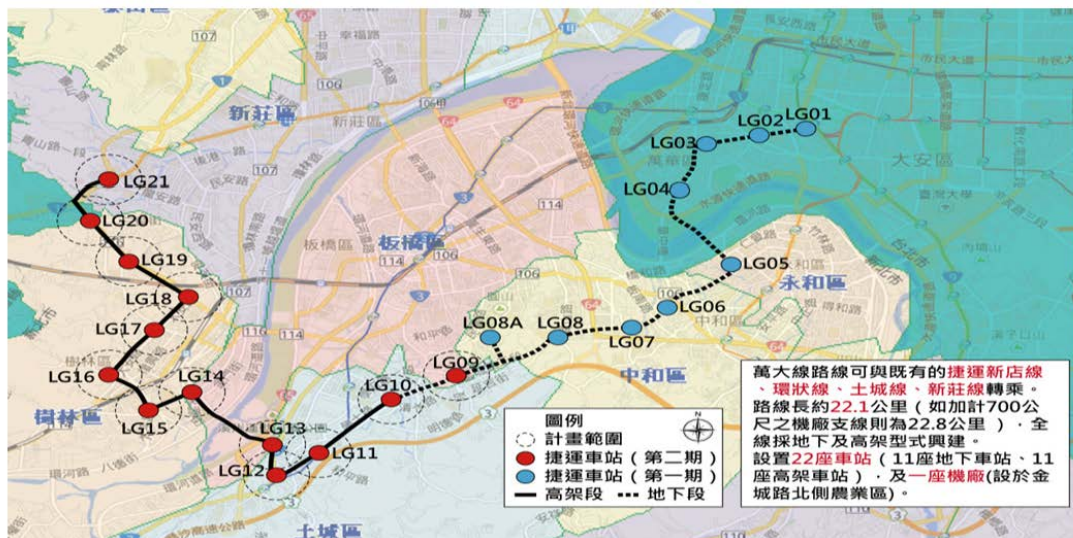


圖 4 資料來源：新北市捷運工程局，http://www.dorts.ntpc.gov.tw/content/?parent_id=10120

3. 將清水交流道匝道出入口／搭配捷運萬大線規劃站，兩者確切關係圖如下圖：（兩紅點即 LG10／LG11）（紫色箭頭為捷運改走高架之位置）



(二)、經與新北市政府謹慎檢視，以上兩重大交通建設絕不會有動線矛盾或障礙。高公局初核意見認有：增設清水交流道將會堵塞規劃中的土城醫院人員和車輛出入云云，顯有失據。

四、規劃國道 3 號清水交流道，也是考量到中和交流道需銜接板橋、新莊、中和、永和和台 64 線等地區的車流量，以及土城交流道承接土城、樹林和台 65 線之間往來的車流，如圖 5，紓解這兩個交流道承載的南來北往車流。

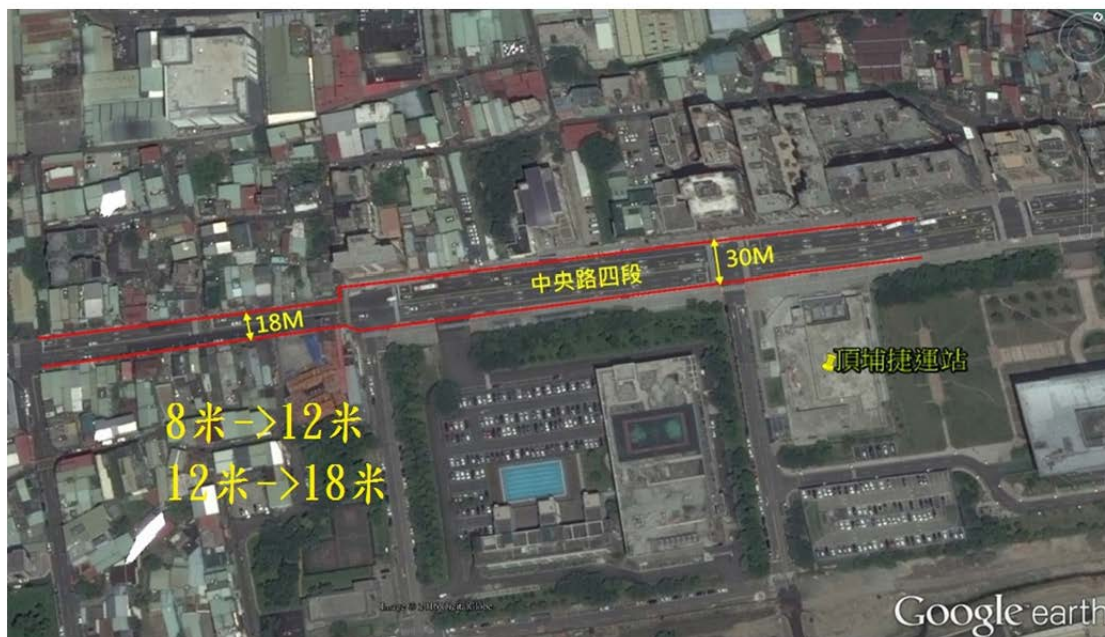


圖 5 資料來源：新北市交通局，《國道 3 號增設清水交流道可行性研究》CH1

貳、捷運三鶯線

根據新北市捷運工程局公布的資料，捷運三鶯線於 101 年 9 月 3 日行政院核定可行性研究報告、105 年 5 月 16 日完成決標，工程總經費為約 330 億。

捷運三鶯線於 101 年行政院核定可行性研究報告後，對於頂埔地區 LB01 至 LB02 預定站之間，所採行的工法就爭議不斷，癥結點就在於原先都市計畫道路設定為 30 公尺，所以道路從 8 公尺拓寬到 12 公尺，道路兩旁的居民面臨第一次拆屋退縮，再從 12 公尺擴寬到 18 公尺，是居民第二次拆屋退縮，如圖 6。



為了道路拓寬，頂埔人已經歷兩次房屋拆除，結果現在頂埔地區的捷運又要採行高架化，必定會產生噪音和震動，影響民眾安寧和建築安全。最重要的是，為保留捷運的高架路基，頂埔地區一直有塞車的情況，若不及早完成捷運工程，這種情形只會愈來愈嚴重！

一、第九屆第一會期總質詢時，交通部表示新北市是捷運三鶯線的權責機關，在和新北市捷運局協商之後，會中達成共識：將三鶯線分前、後段處理，土城頂埔段再研議是否地下化？另一端的三峽段則優先動工，不要影響全線的進度，交通部能夠主動協助新北市政府處理上述提及的三鶯線工程爭議嗎？交通部能夠主動協助新北市政府處理上述提及的三鶯線工程爭議嗎？

二、新北市政府於 105 年 10 月函詢台北市政府意見，提出板南線延伸是否可行？若是切割成兩個計畫案，分別由台北和新北市執行，由於跨越兩個直轄市府，一定要由中央政府主動協調，能不能請行政院協調交通部和台北市、新北市政府，並研議、評估該方案的可行性？

三、新北市都市計畫委員會於 105 年 10 月 6 日，審議通過捷運三鶯線都市計畫個案變更案，劇本席瞭解最快仍要等到 105 年 11 月再送新北市都市計畫委員會大會確認之後，才能送行政院內政部審議，通過之後才能核定施工，況且新北市政府還有捷運用地取得的程序，根據新北市捷運工程局的資料，捷運三鶯線預定在 112 年 12 月完工，交通部能保證捷運三鶯線如期完工嗎？

參、捷運萬大線

捷運萬大線分為一、二期工程，其中第一期橫跨台北市與新北市兩個直轄市，從台北市萬華到新北市中和土城交界，全長共 9.5 公里，預計設置 9 個捷運車站。第二期則是從新北市土城區金城路起至新北市新莊區迴龍銜接新莊線為止，全長 13.3 公里，預計設置 13 個捷運車站。

目前捷運萬大線面臨的問題是工程嚴重拖延，第二期雖然全部在新北市內，也是由新北市編列預算，但是仍然由「台北市捷運工程局」負責施工。造成新北市政府與台北政府兩邊在「建

設工期」無法一致！民眾煩惱這條捷運線的完工時間可能會遙遙無期！針對這點要請交通部詳細瞭解，並協助排除爭議，讓萬大線能夠儘快通車。

新北市因為等待第一期進度，還未辦理用地取得。若再拖延下去，必定會增加未來的財務成本。捷運萬大線跨越台北市和新北市，是一條縱貫北區兩大直轄市的重要交通建設，是否應由行政院指示交通部協助新北市捷運工程局和台北市捷運工程局商討解決捷運工程爭議？也請教交通部對於目前捷運萬大線實際進度有無掌握？

主席：羅委員致政的書面質詢，請行政院以書面答復，並列入紀錄、刊登公報。

羅委員致政書面質詢：

壹、本院羅委員致政，針對台六十五線快速道路行經新北市五股、泰山、新莊、板橋及土城等轄區，為銜接國道 1 號、國道 3 號及市轄都會地區之重要聯絡道路，因部分地段設計不當造成交通紊亂與壅塞，特向行政院提出質詢。

說明：

一、台六十五線五股端未能直接銜接國道一號，分析指出，上午尖峰時段五股交流道北上往台北的匝道流量，每小時車流量大於三千六百輛的道路設計容量，加上多股車流匯流，影響新五路車流；下午尖峰時段五股交流道北上往新莊匝道雖每小時容量小於一千六百輛，但匝道口的新五路、楓江路號誌，影響紓解效率，車流常回堵至高速公路，加上周邊沒有替代路線，一旦發生事故，交通更加惡化。建請交通部盡快規劃，台六十五線直接銜接國道一號之方案。

二、台六十五線板橋二匝道，每逢上下班時間，路口尖峰時間轉向調查，縣民大道交通量總計 1,780 輛，其中約有 68% 比率欲前往台六十五線；華東街交通量總計 2,725 輛，其中約有 50% 比率欲前往台六十五線，板橋二匝道尖峰時段交通量達 2,085~2,544 輛。加重華東街、板城路及縣民大道路口負擔，建請有關單位利用既有中和支線預留匝道規劃設置南出、北入匝道銜接浮洲橋，讓溪崑、北樹林、南新莊地區的民眾不用到板橋二匝道，能直接從浮洲橋連接台六十五線，改善板橋二匝道交通運轉服務功能。

貳、本院羅委員致政，針對板橋溪崑地區約五萬人口，近年來人口逐年增加，卻無任何大型停車場，居民停車位一位難求，導致違停情況嚴重，影響當地工商發展及生活環境，建請行政院對溪崑地區補助興建公有停車場，為地方帶來繁榮與發展，特向行政院提出質詢。

說明：

新北市板橋溪崑地區，人口數達 47,098 人，公有停車場車位有 117 格，路邊停車格有 52 格，私人停車場車位有 262 格，總計共 431 格，據調查當地晚間停車顛峰時間需求達到 937 輛，供需比高達 2.17，因此迫切需要興建大型停車場，以解決停車需求問題，為此，建請行政院補助經費興建停車場。

主席：請黃委員昭順質詢，詢答時間為 15 分鐘。

黃委員昭順：（9 時 1 分）主席、行政院林院長、各部會首長、各位同仁。上星期五行政院穩定物價小組要求農委會釋出冷凍蔬菜，當時我還有一點期待，昨天我還特別去了一趟市場，院長知道這兩條小黃瓜要多少錢嗎？