

訂定「持印度旅行證之國人藏族配偶申請居留聯合審查處理原則」，並於予以差別對待。

五、綜上，請貴院從速研議蒙藏委員會之組織改造，並研議檢討在台藏人依親、我國藏人配偶之相關規定。

主席：林委員俊憲之質詢以書面提出，請行政院以書面答復，並列入紀錄、刊登公報。

林委員俊憲書面質詢：

1. 追查不當黨產，政府應公開資訊

我們知道，由於接收日本戰後財產等等的歷史緣故，國民黨不當取得的黨產之中，土地是大宗。而從 2014 年有財產署製作的「社團法人中國國民黨及其附隨組織取自國家資產之土地清冊」中可以看到，歷年土地移轉第三人占大宗，而今已是 2016 年，這當中又處理了多少，政府應詳加追查。

社團法人中國國民黨及其附隨組織取自國家資產之土地統計表

種類	面積 (m ²)	103 年公告現值總價 (元)	至 103 年 9 月 26 日處理情形	
轉帳撥用	國民黨已拋棄所有權	16,227.63	1,006,739,065	國民黨已拋棄所有權，完成國有登記
	已被政府徵收	3,083.64	1,397,370,692	
	已移轉第三人	734,919	5,572,085,111	
	合計	754,230.3	7,976,194,868	
中影接收日產戲院	14,976	2,939,603,969	國產署選列其中新世界戲院使用土地提起訴訟，國產署敗訴確定	
中廣接收放送協會財產	64,484	32,665,987,500	交通部已訴訟追討	
中廣運用政府預算購置	136,651	1,164,613,104	交通部已訴訟追討	
國民黨無償使用國有土地	2,418	1,038,613,212	國民黨拋棄地上建物，已無占用情事	
國民黨中央黨部基地	5,995	1,903,952,050	國民黨已出售第三人	
中華基金會（原救總）無償使用國有土地	103,533	8,085,035,793	國產署已追收使用補償金，並從訴訟排除占用	
中華日報轉帳土地	1,059.17	122,863,511	國產署已訴訟追討	
國民黨、救國團占用國有土地	18,475.92	4,814,943,691.84	依國產法相關規定處理，國民黨與救國團已無占用情事	
合計	1,101,822.39	60,711,807,699.84		

附註：本表未含救國團劍潭青年活動中心經國大樓建築物，面積 24,464.28，價值 325,989,727 元。

經過國民黨數十年的黨國不分的累積以及分拆處理，不當黨產已經成為非常複雜的問題，光靠不當黨產委員會來追查，顯然不符合效益，所以要鼓勵全民追黨產。而除了獎金的獎勵以外，相關資訊的公開是重點。像「社團法人中國國民黨及其附隨組織取自國家資產之土地清冊」，資料原本公布於「國有財產局」，但國民黨馬英九執政後，就把這資料移除掉，本席建請不當黨產委員，不僅要提供獎金，更要提供資訊，將這些不當黨產的相關資料通通上網，讓全民來當你們的好幫手，協助追查這些不當黨產。

2. 何時約談馬英九、連戰？請黨產委員會給定期限

連戰在 2000 年 3 月就任國民黨主席，當時的國民黨產站在 808 億元的高峰，到了 2005 年馬英九接任黨主席的時候，黨產剩下 311 億元，我們可以看到，國民黨的黨產在這一段時期的變動之大，若要追黨產，連戰、馬英九是關鍵人物。馬連兩人在處理黨產的過程中是否有背信、貪瀆、流入私人口袋之嫌，本席請不當黨產委員會給定期限約談馬英九、連戰等人，是否能夠給我們關心不當黨產處理進度的國民們一個期限？年底前會約談嗎？

3. 不當黨產委員會的位階問題……第四個相當二級的獨立機關

在本屆第一會期，立法院努力通過促進轉型正義條例，設立了不當黨產委員會，把本院重要的顧立雄委員請去擔任主委，結果最近竟然發生國民黨人士到監察院檢舉的鬧劇，請問院長，是否〈政黨及其附隨組織不當取得財產處理條例〉當中第 11 條其實就有賦予不當黨產委員會相關的行政調查權？國民黨如此操作根本就是假議題，尤其還是青年代表，更是令人覺得國民黨堪憂。

其實不當黨產委員會從來不是針對特定政黨，反而是未來任何政黨有黨產問題都是必須要處理，包含民進黨也不例外，這個單位執行職務上特別需求專業化、去政治化，且需要充分顧及政治和社會多元價值。

請問部長，既然不當黨產委員會組織法裡面規定其具行政調查權如同公平會，那在組織上是否也應該層級拉到與公平交易委員會相同的層級？從相當於三級機關的獨立機關提升為相當於二級機關的獨立機關？讓不當黨產委員會的權責相當，避免不當黨產委員會責大（須向立法院報告+備詢）權小（僅有相當於三級機關的權限）的問題產生。院長對此認為不可行？

本席認為，為了強化追討不公不義黨產的力度，不當黨產委員會應該是除了我國現行三個獨立機關中選會、公平會、NCC（國家通訊傳播委員會）以外，第四個相當於二級機關的獨立機關。因此，在不當黨產委員會必須承擔如此多的責任（向國會報告、備詢+全民期待）情況下，應該賦予更相當的權限，並提升其組織層級達到相當於部會的二級機關層級，才能真正落實不當黨產的追討，實現憲政民主的公平正義。

4. 安平二期國宅爭取重建及重建期間相關補助

部長，我們今天再來談談安平二期國宅，這是民國 84 年台灣省政府住宅及都市發展局（營建署前身）興建之五層樓集合住宅（共 226 戶），自 84 年交屋後即陸續產生混擬土剝落及建築物

結構之安全疑慮（損壞情況照片：樑柱爆裂、混凝土剝落、鋼筋嚴重腐蝕及外露），經過四次鑑定，結果為含高氯離子之建築物（即俗稱之海砂屋），我曾在質詢中多次提到，也感謝營建署願意協助社區重建。

本席今天要繼續為我們安平二期國宅的鄉親爭取營建署的道義補助款而努力，本案道義補助款的計算係由台南市政府參考台北市修德國宅計算，希望透過營建署道義補助款幫助安平二期國宅社區重建，減輕人民負擔。

補助方案	安平方案一	安平方案二
計算公式	興建價格 X 使用年限計算至 106 年 X 負擔比例 75%	興建價格 x 使用年限計算至 94 年 x 負擔比例 99%
興建價格	6.89 億元	6.89 億元
折損使用年限	28/50（計算至 106 年）	40/50（計算至 94 年）
負擔比例	75%	99%
道義補助費用	2.89 億元	5.45 億元
平均每戶補助	128 萬/戶	241 萬/戶

希望爭取營建署道義補助款：新台幣 5.45 億元

修德國宅負擔比例 75% 結果修德國宅原住戶重建後負擔費用為 87,356 元/戶，本案如採同樣負擔比例，則每戶負擔大大提升為 1,229,320 元/戶，究其原因，就是南北區域差異，建坪售價（修德 25 萬/坪、安平 16 萬/坪）、車位售價明顯不同（修德 110 萬/個、安平 90 萬/個），無法因補助而產生一致效果，每戶負擔與修德落差將近 114 萬元之鉅，公平嗎？合理嗎？本席認為，應以修德每戶負擔之金額（87,356 元/戶）為比照依據較為妥適。

故本席建議，本案希望同為政府興建之海砂屋國宅可比照修德國宅之結果進行補助，負擔比例採 99% 進行計算，安平二期可勉強接近修德國宅之每戶負擔（安平二期 95,949 元/戶，仍比修德國宅 87,356 元/戶負擔高）。

其他還有高氯離子拆除補助、重建期間租屋費用補助、重建期間搬遷費用補助，本席也希望內政部營建署這邊能夠多多的幫忙我們這些辛苦的鄉親。考慮到安平二期國宅社區內多數住戶仍有房地貸款繳納之情形，也希望針對重建所產生之額外貸款爭取優惠利率，減輕住戶貸款繳納負擔。

5. 選區重劃議題

2007 年在前行政院長蘇貞昌、前立法院長王金平協調下，劃分出全台 73 席區域立委選區，而在十年調整一次的法令規定下，2018 年立委選舉需再次調整選區，下次 2018 年立委選舉，桃園、新竹、南投、台中、台南、高雄、屏東等縣市都有可能面臨立委席次增減。

本席要在這裡為台南爭取多一席立委，台南市人口已逼近 188 萬人，依據三十萬人口數產生一名立委的原則，南市早該有第六席立委，中選會在進行重劃的時候，應列入考量之一。

本席想請問中選會關於選區的重劃，最晚應於何時公布？以目前規劃的進度，何時可以公布，有沒有相關的期程？

追查不當黨產

「國有財產局」原本有公布國民黨黨產資料，但馬英九執政後，就把這資料移除掉。

社團法人中國國民黨及其附隨組織取自國家資產之土地統計表

種類	面積(m ²)	103年公告現值總價(元)	至103年9月26日處理情形
國民黨已拋棄所有權	16,227.63	1,006,739,065	國民黨已拋棄所有權，完成圖資登記
已註政廳徵收	3,083.64	1,397,370,692	
已移轉第三人	734,919	5,572,085,111	
合計	754,230.3	7,976,194,868	
中彩接收日產戲院	14,976	2,939,603,969	國產署選列其中新世界戲院使用土地現起訴除，國產署既訴確定
中廣接收放送協會財產	64,484	32,665,987,500	交通部已訴除追討
中廣運用政府預算購置	136,651	1,164,613,104	交通部已訴除追討
國民黨無償使用國有土地	2,418	1,038,613,212	國民黨拋棄地上建物，已無占用情事
國民黨中央黨部基地	5,995	1,903,952,050	國民黨已出售第三人
中華基金會(原救總)無償使用國有土地	103,533	8,085,035,793	國產署已追收使用補償金，並被訴除排除占用
中華日報轉帳土地	1,059.17	122,863,511	國產署已訴除追討
國民黨、救國團占用國有土地	18,475.92	4,814,943,691.84	依國產法相關規定處理，國民黨與救國團已無占用情事
合計	1,101,822.39	60,711,807,699.84	

附註：未來未含救國團劍潭青年活動中心經國大樓建築物，面積 24,464.28，價值 325,989,727 元。

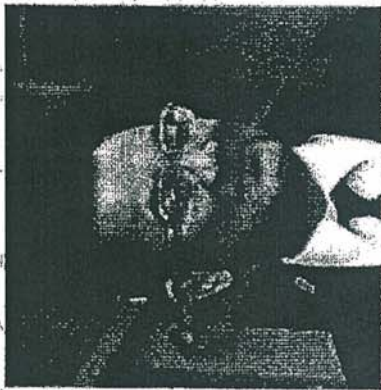
追討原則：
由易而難
從近而遠

f 林俊憲

何時約談馬英九、連戰



●李登輝 250→808億



●連戰 808→311億



●馬英九 311→242億



●朱立倫 242→166億

2000年，連戰，808億元（任內減少500億）
 2005年，馬英九，311億元（任內減少70億）

※為什麼國民黨產流失最多的時候是在民進黨執政的時期？
 是隱匿？還是被洗掉為私人所有？

※是否有劉泰英版交接清冊？

※黨產會一定要約談兩個關鍵人物——連戰、馬英九

從918億到166億——國民黨歷年財產變化 單位：億元

項目	1993/2	1994/3	1998/12	2000/3	2005/3	2006/7	2015/1	2016/12
銀行存款	7	35	31	2	4	—	—	—
有價證券	6	3	13	—	—	—	—	—
應收款項	—	91	30	13	11	—	—	—
黨金公債	—	6	6	6	6	—	—	—
黨務基金	—	13	13	—	—	—	—	—
土地房屋	—	80	87	87	66	23	10	10
投資事業 (淨值)	250	287	683	628	224	233	232	156
合計	250	385	918	808	311	277	242	166
附註	—	附註1 法人登記	投資事業 營業時間	黨主席 連戰	黨主席 馬英九	黨主席 馬英九	黨主席 朱立倫	黨主席 朱立倫

註：國民黨財產變化說明
 一、1994年3月至2000年3月連戰任黨主席期間，在連戰任內，國民黨財產增加423億元，主要是由投資事業增加233億元，7年的黨公債
 總共是1,470億元，扣除黨公債1,470億元，淨增加額為0元。連戰任內，黨主席由連戰接任，連戰任內，黨主席由連戰接任。
 二、2000年3月至2005年3月馬英九任黨主席期間，在馬英九任內，國民黨財產減少497億元，主要是由投資事業減少423億元，
 三、2005年3月至2015年1月馬英九任黨主席期間，在馬英九任內，國民黨財產減少107億元，主要是由投資事業減少107億元，
 資料來源：「唯獨黨產」

f 林俊憲

政黨及其附隨組織不當取得財產處理條例

第 11 條

本會之調查，應恪遵正當法律程序，以符合比例原則之方式為之。
本會之調查，得為下列行為：

- 一、向有關機關（構）調取卷宗及資料，亦得向稅捐稽徵機關調取財產、所得、營業、納稅等資料，不受稅捐稽徵法第三十三條規定之限制。
- 二、要求法人、團體或個人提供帳冊、文件及其他必要之資料或證物。
- 三、派員前往有關機關（構）、團體或事業之所在地、事務所、營業所或其他場所，或個人之住所為必要之調查。
- 四、以書面通知相關之人陳述意見。通知書中應記載詢問目的、時間、地點，得否委託他人到場及不到場所生之效果。

第 12 條

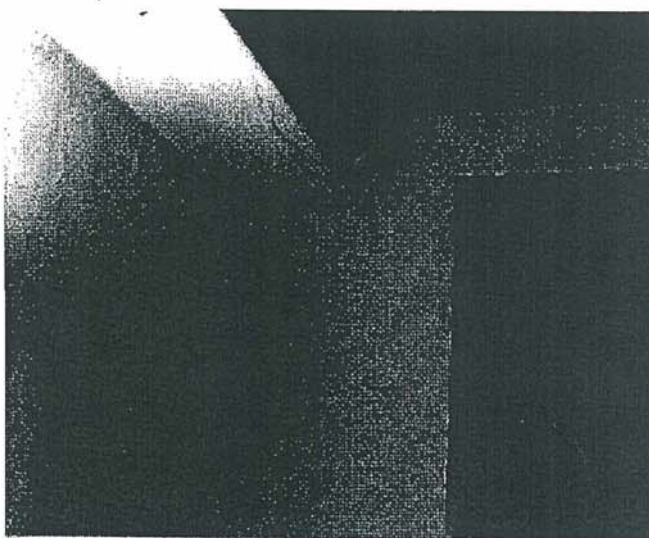
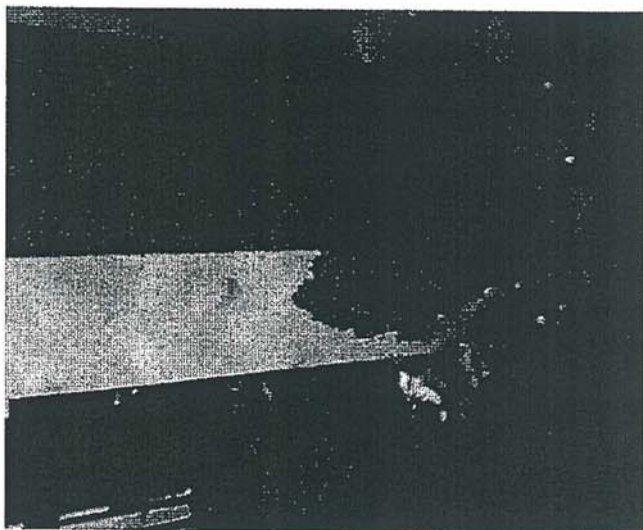
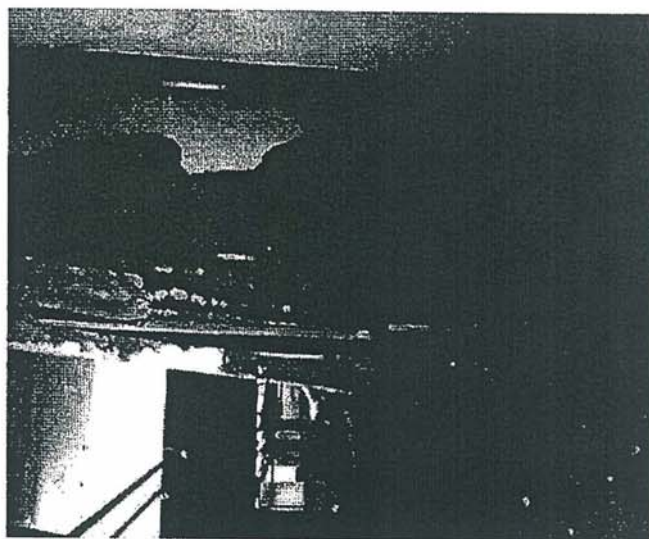
受調查之機關（構）、法人、團體或個人，不得規避、拒絕或妨礙調查。

第 28 條

受調查之機關（構）、法人、團體或個人違反第十二條規定者，處新臺幣十萬元以上五十萬元以下罰鍰。

f 林俊憲

安平二期國宅損壞情形



f 林俊憲

安平二期國宅補助方案

補助方案	安平方案一	安平方案二
計算公式	興建價格x使用年限計算至 106年x負擔比例75%	興建價格x使用年限計算至 94年x負擔比例99%
興建價格	6.89億元	6.89億元
折損使用年限	28/50(計算至106年)	40/50(計算至94年)
負擔比例	75%	99%
道義補助費用	2.89億元	5.45億元
平均每戶補助	128萬/戶	241萬/戶
住戶負擔	123萬/戶	9.5萬/戶

f 林俊憲

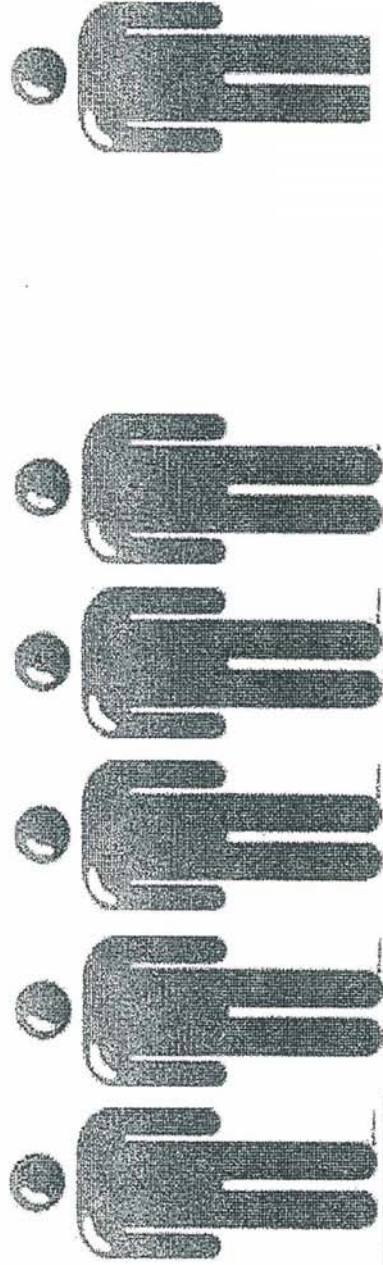
立委選區重新劃分？！台南應增加一席立委

公職人員選罷法第35條規定：立法委員選舉，每十年重新檢討一次

憲法增修條文第四條又規定：立法委員依各直轄市、縣市人口比例分配，並按應選名額劃分同額選舉區選出之。

依中選會的認定原則，是先按人口分配，平均每30萬人可獲一席立委。

台南市人口188萬，按照計算比例，應為6席以上



f 林俊憲