

已凝聚地方共識，地方堅定支持本計畫可行性評估第三方案，即「西濱快芳苑交流道~二林中科園區~台 76 線」路線，本計畫初步規劃之路廊東起現有東西向快速公路漢寶草屯線與台 19 線交會處西側約 200 公尺處，往西南經埔鹽鄉、二林鎮，沿二林精密機械園區及中部科學園區二林基地之界線穿越，經芳苑工業區北方，最後於芳苑鄉與西濱快速公路之芳苑交流道銜接，全長約 20.95 公里，所需工程總經費約新台幣 128 億元。

- 二、交通部公路總局已依經建會意見將後續用地、工程等相關項目移出「東西向快速公路健全路網改善計畫」，俟完成綜合規劃確認路線方案並通過環評後，另提計畫辦理，將影響彰化縣中科四期二林園區招商進行與西南角地區的經濟及產業發展甚鉅。
- 三、綜上所述，爰建請交通部責成公路總局持續將本計畫納入「東西向快速公路健全路網改善計畫」，並儘速辦理路線規設、環評及安排交通建設考察傾聽民意，以利彰化縣中科四期二林園區招商進行與西南角地區的經濟及產業發展。

(三十一) 本院陳委員學聖，針對中華職棒賽事無法納入台灣運動彩券中單場下注一事，特向行政院提出質詢。

說明：

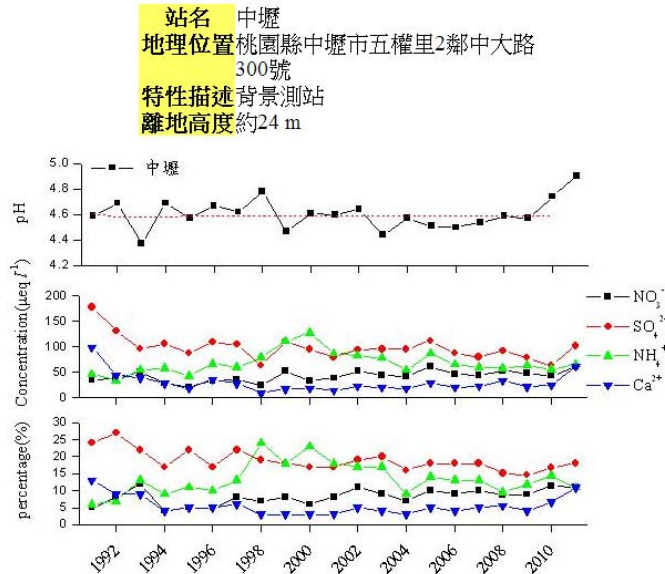
- 一、近日以來接獲許多民眾陳情有關於中華職棒賽事為何無法在台灣運彩券中單場下注、其他外國球賽卻可以下注？當初成立台灣運動彩券發行時，主要精神不是要提升我國對體育比賽向下扎根，培育更多的職業選手所設立的嗎？
- 二、最近因我國家棒球代表隊在世界經典賽中表現可圈可點，甚至打進前八強可說是歷年最好的成績，也讓低迷已久的棒球熱情再次發光發熱了起來，從國家代表隊超水準的表現一路延燒到我們國內中華職棒的賽事，可說是消失已久的台灣棒球魂再次回來了，相對的地下賭資也如潮水般的瘋狂下注，聽說業績也比以往多了兩三成，但反觀我們的中華職棒卻無法下注，難道政府都沒調查過嗎？這些地下組頭大賺棒球財卻不用繳一毛錢的稅。
- 三、身為最高行政機關行政院責無旁貸，是否該正視一下台灣運彩的發行以及投注標的和玩法是否有改進的空間？
- 四、本席建議行政院就目前台灣運動彩券職業賽事的下注情形以及本國中華職棒單場下注之可行性盡速研擬一套有效之對策，不要再錯失良機辜負人民的期待。

(三十二) 本院陳委員學聖，針對環保署酸雨分析報告中指出，中壢下酸雨機率為全台最高乙案，主要成因為工業污染之揮發物，將引發人類氣喘及生物死亡等環境問題，相關單位應加強稽查及設法改善空氣品質，以維護民眾健康。爰此，特向行政院提出質詢。

說明：

- 一、依據行政院環境保護署「台灣酸雨資訊網」監測資料，2011 年 60%，2012 年超過 50%，且 pH 值為 4~4.5，為全台灣酸雨強度及發生機率最高之城市。

中壢站



- 二、酸雨對人體最嚴重之影響為引起呼吸系統疾病，包含哮喘、乾咳、頭痛，以及眼睛/鼻子/喉嚨過敏；酸雨也造成暴露在外之文化資產、建築物之侵蝕與損害，1967 年俄亥俄河上橋樑倒塌造成 46 人死亡，主因即為酸雨腐蝕；此外，酸雨亦可能會抑制農作物成長及水生動物死亡，造成農/漁業之經濟損失。
- 三、由統計資料顯示，中壢酸雨主要成分為 SO_4^{2-} ，其主要成因來自於石化工業、火力發電廠及燃燒含硫有機物，而中壢地區工廠林立，可能有企業違法排放廢氣導致酸雨率居高不下，本席建請環保署本主管單位權責，儘速查清中壢酸雨成因，並研擬相關輔導改善辦法，
- 四、上述質詢，事關國民與環境健康，敬請 儘速答覆。

(三十三) 本院邱委員志偉，鑑於退休軍公教人員轉任私校教師任職領取雙薪，造成退休者領取月退俸外還能領取私校薪資之「領雙薪」現象，而許多有志任職教職的青年博碩士卻苦等任教機會，造成極度不公的現象，而公務人員退休法二十三條，早已明定公務員轉任職政府捐資二十%以上的相關財團法人等，暫停支領月退，各級私立學校若計入各類教育經費之挹注，皆以超過二十%之上限，爰此應與公務人員退休法同步。且